

Số: /TTr-BCT

Hà Nội, ngày tháng năm 2023

DỰ THẢO

TỜ TRÌNH

**Về Dự thảo Quyết định của Thủ tướng Chính phủ quy định
về cơ cấu biểu giá bán lẻ điện**

Kính gửi: Thủ tướng Chính phủ

Thực hiện quy định của Luật Ban hành văn bản quy phạm pháp luật, Bộ Công Thương kính trình Thủ tướng Chính phủ Dự thảo “*Quyết định của Thủ tướng Chính phủ quy định về cơ cấu biểu giá bán lẻ điện*” như sau:

I. SỰ CẦN THIẾT BAN HÀNH VĂN BẢN

1. Tổng kết thi hành Quyết định số 28/2014/QĐ-TTg

Thực hiện quy định tại Điều 31 Luật Điện lực, Thủ tướng Chính phủ đã ban hành Quyết định số 28/2014/QĐ-TTg ngày 07 tháng 4 năm 2014 quy định về cơ cấu biểu giá bán lẻ điện.

Quyết định số 28/2014/QĐ-TTg đã tạo cơ sở pháp lý cho việc điều hành hiệu quả, linh hoạt giá bán điện cho các nhóm khách hàng. Các nguyên tắc và cơ chế được phê duyệt tại Quyết định số 28/2014/QĐ-TTg quy định cơ chế hỗ trợ giá điện cho hộ nghèo, hộ chính sách xã hội; giá điện tại nông thôn, miền núi, biên giới, hải đảo khu vực chưa nối lưới điện quốc gia được áp dụng giá điện thống nhất toàn quốc nhằm thực hiện chính sách an sinh xã hội của nhà nước, đồng thời, căn cứ vào cơ cấu biểu giá tại Quyết định số 28/2014/QĐ-TTg và mức giá bán điện bình quân được duyệt, Bộ Công Thương đã quy định chi tiết giá bán lẻ điện cho các đối tượng khách hàng áp dụng toàn quốc.

Từ khi Quyết định số 28/2014/QĐ-TTg được ban hành tới nay, giá bán điện đã được điều chỉnh 04 lần. Căn cứ cơ cấu biểu giá tại Quyết định số 28/2014/QĐ-TTg, Bộ Công Thương đã ban hành các Quyết định số 4887/QĐ-BCT ngày 30 tháng 5 năm 2014, Quyết định số 2256/QĐ-BCT ngày 12 tháng 3 năm 2015, Quyết định số 4495/QĐ-BCT ngày 30 tháng 11 năm 2017 quy định về giá bán điện, Quyết định số 648/QĐ-BCT ngày 20 tháng 3 năm 2019 quy định về điều chỉnh mức giá bán lẻ điện bình quân và quy định về giá điện.

Sau hơn 08 năm thực hiện, Quyết định số 28/2014/QĐ-TTg đã đem lại hiệu quả cao trong công tác điều hành giá bán điện. Việc kết hợp đồng bộ cơ chế điều chỉnh giá bán điện theo thông số đầu vào, cơ cấu biểu giá bán lẻ điện và các cơ chế kiểm tra, giám sát đã tạo ra một cơ chế quản lý, điều hành giá bán điện ngày càng minh bạch và rõ ràng hơn.

2. Sự cần thiết sửa đổi, bổ sung Quyết định số 28/2014/QĐ-TTg

Thứ nhất, triển khai chủ trương của Đảng tại Nghị quyết số 08-NQ/TW

ngày 16 tháng 01 năm 2017 của Bộ Chính trị về phát triển du lịch trở thành ngành kinh tế mũi nhọn, trong đó, có nội dung hoàn thiện thể chế, chính sách “điều chỉnh giá điện áp dụng cho các cơ sở lưu trú du lịch ngang bằng với giá điện sản xuất”. Theo đó, Chính phủ đã ban hành Nghị quyết số 92/NQ-CP ngày 08 tháng 12 năm 2014 của Chính phủ về một số giải pháp đẩy mạnh phát triển ngành du lịch Việt Nam trong thời kỳ mới và Nghị quyết số 01/NQ-CP ngày 01 tháng 01 năm 2020 của Chính phủ về nhiệm vụ, giải pháp chủ yếu thực hiện kế hoạch phát triển kinh tế - xã hội và dự toán ngân sách nhà nước năm 2020, trong đó, có nội dung sửa đổi Biểu giá bán lẻ điện cho khách hàng sinh hoạt. Do đó, việc sửa đổi, bổ sung quy định tại Quyết định số 28/2014/QĐ-TTg là cần thiết để bổ sung quy định điều chỉnh điều chỉnh giá điện áp dụng cho các cơ sở lưu trú du lịch theo chủ trương của Đảng và Nhà nước.

Thực hiện quy định tại Quyết định số 28/2014/QĐ-TTg, giá bán điện cho các ngành sản xuất đã được điều chỉnh căn cứ theo giá thành sản xuất, kinh doanh điện, phù hợp với biểu đồ phụ tải các ngành sản xuất và cơ cấu sản lượng điện phát trong hệ thống điện. Tuy nhiên, hiện nay giá bán điện cho nhóm ngành này vẫn ở mức thấp hơn so với giá bán lẻ điện bình quân trong khi sản lượng điện thương phẩm của nhóm khách hàng sản xuất chiếm tỷ trọng ngày càng cao trong tổng sản lượng điện thương phẩm toàn quốc (năm 2015 là 56,29%; năm 2016 là 57,38%; năm 2017 là 58,7%; năm 2018 là 59,1%; năm 2019 là 58,5%; năm 2020 là 58,4%; năm 2021 là 58,8%), giá bán điện bình quân cho sản xuất so với giá bán lẻ điện bình quân năm 2015 là 91,49%; năm 2016 là 91,09%; năm 2017 là 91,26%; năm 2018 là 90,6%; năm 2019 là 89,9%; năm 2020 là 90,4%; năm 2021 là 90,7%. Đồng thời, khi thực hiện điều chỉnh giá điện áp dụng cho các cơ sở lưu trú du lịch ngang bằng với giá điện sản xuất thì cần thiết phải điều chỉnh giá bán điện của các nhóm khách hàng khác để có thể cân đối được trong cơ cấu biểu giá bán lẻ điện, đảm bảo giá bán lẻ điện bình quân được điều chỉnh theo thẩm quyền.

Trong các lần điều chỉnh giá bán lẻ điện vừa qua, mức tăng giá bán lẻ điện cho các khách hàng kinh doanh dịch vụ thực hiện thấp hơn so với mức tăng giá bán lẻ điện bình quân nhằm giảm mức chênh lệch trong giá điện với các đối tượng khách hàng khác. Tuy nhiên, hiện nay giá bán lẻ điện bình quân cho nhóm khách hàng này vẫn ở mức cao (năm 2015 là 149,56% so với giá bán lẻ điện bình quân; năm 2016 là 147,93% so với giá bán lẻ điện bình quân; năm 2017 là 147,75% so với giá bán lẻ điện bình quân; năm 2018 là 150,1% so với giá bán lẻ điện bình quân; năm 2019 là 149,9% so với giá bán lẻ điện bình quân; năm 2020 là 150,8% so với giá bán lẻ điện bình quân; năm 2021 là 148,6% so với giá bán lẻ điện bình quân).

Thứ hai, về cấu trúc biểu giá, để đơn giản trong việc áp dụng, phù hợp với thực tế lưới điện hiện hành tại các Tổng công ty Điện lực trực thuộc Tập đoàn Điện lực Việt Nam, cần thiết gộp giá điện theo các cấp điện áp gồm cao áp (trên 35 kV); trung áp (trên 01 kV đến dưới 35 kV) và hạ áp (dưới 01 kV).

Thứ ba, về kỹ thuật đo đếm, hiện nay, các Tổng công ty Điện lực trực thuộc Tập đoàn Điện lực Việt Nam đã và đang triển khai lắp đặt công tơ điện tử

một pha có khả năng đọc chỉ số từ xa cũng như thành lập các trung tâm dịch vụ khách hàng. Vì vậy, khách hàng sử dụng điện sinh hoạt có thể dễ dàng theo dõi lượng điện sử dụng của mình trong tháng.

Thứ tư, về cơ cấu biểu giá bán lẻ điện cho sinh hoạt, trong thời gian vừa qua trên các phương tiện thông tin đại chúng, trên báo đài, truyền thông, trong các kỳ họp Quốc hội ghi nhận nhiều ý kiến của cử tri các tỉnh/thành phố trên cả nước liên quan đến việc xem xét lại cơ cấu biểu giá bán lẻ điện, cụ thể:

- Xem xét lại cách tính giá điện bậc thang đang áp dụng để phù hợp với thực tế sử dụng điện, nghiên cứu cải tiến rút gọn số bậc thang tính tiền điện để người tiêu dùng dễ quản lý được việc chi trả hóa đơn tiền điện;

- Đề nghị tăng mức điện tính theo tháng giá bậc 1 lên 100 kWh để phù hợp với nhu cầu sử dụng điện ngày càng tăng của người dân.

Thứ năm, hoạt động sạc xe điện là mục đích sử dụng điện mới cần được bổ sung tại cơ cấu biểu giá bán lẻ điện.

Với các lý do nêu trên việc nghiên cứu xây dựng Dự thảo Quyết định của Thủ tướng Chính phủ quy định về cơ cấu biểu giá bán lẻ điện (thay thế Quyết định số 28/2014/QĐ-TTg) là cần thiết.

II. MỤC ĐÍCH, QUAN ĐIỂM XÂY DỰNG DỰ THẢO QUYẾT ĐỊNH

1. Mục đích

- Điều chỉnh giá bán điện cho đối tượng là cơ sở lưu trú du lịch ngang bằng với giá bán điện cho nhóm khách hàng sản xuất, đồng thời xem xét để cân đối giá bán điện bình quân chung.

- Điều chỉnh cấu trúc biểu giá để đơn giản trong việc áp dụng, phù hợp với quy định về hệ thống điện phân phối, gộp giá điện theo các cấp điện áp gồm cao áp (trên 35 kV); trung áp (trên 01 kV đến dưới 35 kV) và hạ áp (dưới 01 kV).

- Bổ sung cơ cấu giá bán lẻ điện cho nhóm khách hàng sản xuất mua điện tại cấp điện áp 220 kV trở lên.

- Cải tiến cơ cấu biểu giá bán lẻ điện cho nhóm khách hàng sinh hoạt.

- Bổ sung cơ cấu giá bán lẻ điện cho mục đích sạc xe điện.

2. Quan điểm chỉ đạo xây dựng Dự thảo Quyết định

- Bảo đảm tuân thủ và phù hợp với các quy định của Luật Điện lực, Luật sửa đổi, bổ sung một số điều của Luật Điện lực và các văn bản pháp luật có liên quan.

- Kế thừa các nội dung còn phù hợp của Quyết định số 28/2014/QĐ-TTg.

- Không làm thay đổi quá lớn trong cơ cấu nhóm khách hàng sử dụng điện cũng như trong cơ cấu biểu giá.

III. QUÁ TRÌNH XÂY DỰNG DỰ THẢO QUYẾT ĐỊNH

- Tổ soạn thảo xây dựng Dự thảo Quyết định được thành lập theo Quyết

định số 2500/QĐ-BCT ngày 25/9/2020 của Bộ trưởng Bộ Công Thương (thay thế Quyết định số 2016/QĐ-BCT ngày 06/6/2017). Thành viên của Tổ soạn thảo gồm có đại diện của Vụ Kinh tế tổng hợp, Văn phòng Chính phủ; Vụ Pháp luật dân sự - kinh tế, Bộ Tư pháp; Cục Bảo trợ xã hội, Bộ Lao động, Thương Binh và Xã hội; Vụ Năng lượng, Ủy ban Quản lý vốn nhà nước tại doanh nghiệp; Cục Quản lý giá, Bộ Tài chính; Cục Điều tiết điện lực, Vụ Pháp chế, Cục Cảnh tranh và Bảo vệ người tiêu dùng, Bộ Công Thương; Tập đoàn Điện lực Việt Nam và 05 Tổng công ty Điện lực.

- Dự thảo “*Quyết định của Thủ tướng Chính phủ quy định về cơ cấu biểu giá bán lẻ điện*” được Bộ Công Thương xây dựng trên cơ sở kế thừa cơ cấu tại Quyết định số 28/2014/QĐ-TTg và được xây dựng trên cơ sở Dự thảo đã được Bộ Tư pháp thẩm định và báo cáo Thủ tướng Chính phủ tại Tờ trình số 5194/TTr-BCT ngày 29 tháng 6 năm 2018, Báo cáo số 84/BC-BCT ngày 26 tháng 10 năm 2018, Báo cáo số 108/BC-BCT ngày 27 tháng 12 năm 2018, Báo cáo số 38/BC-BCT ngày 01 tháng 4 năm 2019.

- Thực hiện chỉ đạo của Thủ tướng Chính phủ tại Thông báo số 79/TB-VPCP ngày 10 tháng 5 năm 2019 của Văn phòng Chính phủ giao Bộ Công Thương chủ trì, phối hợp với các cơ quan liên quan nghiên cứu, làm rõ bối cảnh, sự phù hợp với tình hình thực tế của biểu giá bán lẻ điện tiêu dùng lũy tiến để đề xuất điều chỉnh, sửa đổi, bảo đảm phù hợp với thực tế mức tiêu dùng điện của người dân, do việc nghiên cứu cải tiến biểu giá bán lẻ điện sinh hoạt bậc thang phải xem xét đồng thời với việc cải tiến cơ cấu biểu giá bán lẻ điện nói chung và được quy định tại Quyết định của Thủ tướng Chính phủ quy định về cơ cấu biểu giá bán lẻ điện, để không làm ảnh hưởng đến tính hiệu lực của văn bản quy phạm pháp luật và tránh việc phải điều chỉnh, sửa đổi bổ sung nhiều lần, Bộ Công Thương đã có Báo cáo số 69/BC-BCT ngày 21 tháng 6 năm 2019 kiến nghị Thủ tướng Chính phủ cho phép Bộ Công Thương rút Dự thảo Quyết định để tiếp tục nghiên cứu, hoàn thiện.

- Ngày 25 tháng 7 năm 2019, Văn phòng Chính phủ có Văn bản số 6594/VPCP-KTTH về ý kiến của Thủ tướng Chính phủ giao Bộ Công Thương chủ trì phối hợp với các cơ quan liên quan nghiên cứu, tổng hợp, tiếp thu, giải trình đầy đủ ý kiến của các đại biểu Quốc hội, cử tri về giá bán lẻ điện và cơ cấu biểu giá bán lẻ điện tiêu dùng để hoàn thiện dự thảo Quyết định thay thế Quyết định số 28/2014/QĐ-TTg.

- Triển khai thực hiện nhiệm vụ được Chính phủ giao tại Nghị quyết số 01/NQ-CP, Bộ Công Thương đã giao Tập đoàn Điện lực Việt Nam xây dựng Đề án cải tiến cơ cấu biểu giá bán lẻ điện quy định tại Quyết định số 28/2014/QĐ-TTg. Trên cơ sở báo cáo của EVN, Bộ Công Thương đã xây dựng các phương án cải tiến cơ cấu biểu giá bán lẻ điện. Bộ Công Thương đã tiến hành gửi và xin ý kiến của 154 cơ quan, đơn vị gồm các cơ quan thuộc Quốc hội; các Bộ, ngành, tổ chức; Đoàn đại biểu Quốc hội, Ủy ban nhân dân các tỉnh, thành phố trực thuộc Trung ương; Tập đoàn Điện lực Việt Nam và các Tổng công ty Điện lực

tại Công văn số 1184/BCT-ĐTĐL ngày 24 tháng 02 năm 2020.

- Ngày 31 tháng 3 năm 2020, Bộ Công Thương đã có Báo cáo số 21/BC-BCT báo cáo Thủ tướng Chính phủ về đề xuất lùi thời gian sửa đổi biểu giá bán lẻ điện cho khách hàng sinh hoạt do dịch Covid-19.

- Ngày 28 tháng 5 năm 2020, Văn phòng Chính phủ có Thông báo số 192/TB-VPCP thông báo kết luận của Thủ tướng Chính phủ tại buổi làm việc với lãnh đạo thành phố Hồ Chí Minh, trong đó “*giao Bộ Công Thương nghiên cứu đề nghị của Thành phố, khẩn trương nghiên cứu sửa đổi Quyết định số 28/2014/QĐ-TTg, trình Thủ tướng Chính phủ chậm nhất trong Quý III năm 2020*”.

- Ngày 05 tháng 8 năm 2020, ngay sau khi hoàn thiện các phương án cơ cấu biểu giá bán lẻ điện, Bộ Công Thương đã có Công văn số 5686/BCT-ĐTĐL gửi xin ý kiến các cơ quan thuộc Quốc hội; các Bộ, ngành, tổ chức; Đoàn đại biểu Quốc hội, Ủy ban nhân dân các tỉnh, thành phố trực thuộc Trung ương về dự thảo Quyết định và các phương án sửa đổi cơ cấu biểu giá bán lẻ điện.

- Trên cơ sở đánh giá cân nhắc ý kiến góp ý của các cơ quan, đơn vị và ảnh hưởng của dịch Covid-19 đến tình hình phát triển kinh tế - xã hội, ngày 02 tháng 10 năm 2022, Bộ Công Thương đã có Báo cáo số 88/BC-BCT báo cáo Thủ tướng Chính phủ giao Bộ Công Thương, phối hợp Bộ Tài chính và các cơ quan liên quan tiếp tục nghiên cứu sửa đổi cơ cấu biểu giá bán lẻ điện và trình Thủ tướng Chính phủ trong năm 2021 khi tình hình dịch Covid-19 đã được kiểm soát và nền kinh tế có dấu hiệu phục hồi. Ngày 22 tháng 10 năm 2020, Văn phòng Chính phủ có Công văn số 8807/VPCP-KTTH đồng ý với đề xuất của Bộ Công Thương tại Báo cáo số 88/BC-BCT.

- Thực hiện chỉ đạo của Thủ tướng Chính phủ tại Công văn số 8807/VPCP-KTTH, Bộ Công Thương đã chỉ đạo Tập đoàn Điện lực Việt Nam (EVN) thuê tư vấn là Công ty TNHH MTV tư vấn và chuyển giao công nghệ Bách Khoa nghiên cứu, cập nhật số liệu và hoàn thiện các phương án cải tiến cơ cấu biểu giá bán lẻ điện phù hợp với thực tế sử dụng điện của các khách hàng. Ngày 24 tháng 01 năm 2022, EVN đã có Công văn số 404/EVN-TCKT báo cáo Bộ Công Thương về Đề án “Hoàn thiện cải tiến cơ cấu biểu giá bán lẻ hiện hành cho ngành điện Việt Nam”. Dự kiến trong năm 2022, tình hình dịch COVID-19 vẫn diễn biến hết sức phức tạp, đời sống của người dân cũng như việc sản xuất của các doanh nghiệp trong nước còn gặp nhiều khó khăn nên trường hợp có sự thay đổi về cơ cấu biểu giá bán lẻ điện có thể tác động đến chi phí tiền điện của một số nhóm khách hàng sử dụng điện. Do đó, ngày 01 tháng 3 năm 2022, Bộ Công Thương đã có Báo cáo số 29/BC-BCT báo cáo Thủ tướng Chính phủ giao Bộ Công Thương phối hợp Bộ Tài chính và các cơ quan liên quan tiếp tục nghiên cứu sửa đổi cơ cấu biểu giá bán lẻ điện và báo cáo Thủ tướng Chính phủ trong quý 4 năm 2022.

- Ngày 24 tháng 3 năm 2022, Văn phòng Chính phủ có Công văn số 1819/VPCP-KTTH giao Bộ Công Thương phối hợp Bộ Tài chính và các cơ quan liên quan tiếp tục nghiên cứu sửa đổi Quyết định số 28/2014/QĐ-TTg, báo cáo Thủ tướng Chính phủ xem xét, quyết định trong quý 4 năm 2022.

- Ngày 18 tháng 8 năm 2022, Bộ Công Thương có Báo cáo số 145/BC-BCT báo cáo Thủ tướng Chính phủ về việc sửa đổi Quyết định số 28/2014/QĐ-TTg.

- Thực hiện chỉ đạo của Phó Thủ tướng Chính phủ Lê Minh Khái tại Văn bản số 5959/VPCP-KTTH ngày ngày 09 tháng 9 năm 2022 của Văn phòng Chính phủ, Bộ Công Thương đã có Công văn số 5923/BCT-ĐTĐL ngày 03 tháng 10 năm 2022 và Công văn số 6153/BCT-ĐTĐL ngày 07 tháng 10 năm 2022 gửi các cơ quan thuộc Quốc hội; các Bộ, ngành, hiệp hội, tổ chức liên quan; Ủy ban nhân dân các tỉnh, thành phố trực thuộc Trung ương lấy ý kiến về các phương án cải tiến cơ cấu biểu giá bán lẻ điện.

- Đến ngày 30 tháng 11 năm 2022, Bộ Công Thương đã nhận được 66 văn bản góp ý trên tổng số 158 văn bản gửi ý kiến góp ý của các Bộ, ngành, địa phương về các phương án cải tiến cơ cấu biểu giá bán lẻ điện (đạt tỷ lệ 41,77%). Kết quả lựa chọn của các Bộ, ngành, cơ quan như sau:

+ Phương án điều chỉnh cơ cấu biểu giá bán lẻ điện cho nhóm khách hàng ngoài sinh hoạt:

(i) Phương án 1 (Phần chênh lệch doanh thu bán điện thiếu hụt, do bổ sung nhóm khách hàng cơ sở lưu trú du lịch vào giá sản xuất, được bù vào giá bán điện cho giờ thấp điểm của nhóm sản xuất): 7/18 đơn vị lựa chọn, chiếm tỷ lệ 38,9%.

(ii) Phương án 2 (Phần chênh lệch doanh thu bán điện thiếu hụt được phân bổ cho tất cả các nhóm khách hàng sử dụng điện): 11/18 đơn vị lựa chọn, chiếm tỷ lệ 61,1%.

+ Phương án cải tiến cơ cấu biểu giá bán lẻ điện cho khách hàng sử dụng điện cho mục đích sinh hoạt:

(i) Phương án 1 (Rút ngắn từ 6 bậc xuống 5 bậc và thay đổi tỷ trọng so với giá bán lẻ điện bình quân): 47/51 đơn vị lựa chọn, chiếm 92,2%.

(ii) Phương án 2 (Rút ngắn từ 6 bậc xuống 4 bậc và thay đổi tỷ trọng so với giá bán lẻ điện bình quân): 4/51 đơn vị lựa chọn, chiếm 7,8%.

Ngoài ra, các Bộ, ngành, cơ quan đã gửi thêm các ý kiến đóng góp bổ sung cho việc cải tiến cơ cấu biểu giá bán lẻ điện lần này. Bộ Công Thương đã tổng hợp, tiếp thu và giải trình các ý kiến của các Bộ, ngành, cơ quan tại Phụ lục kèm theo Tờ trình này.

- Ngày ... tháng... năm 2022, Dự thảo Quyết định đã được đăng trên trang thông tin điện tử của Chính phủ và Bộ Công Thương để các cơ quan, tổ chức, cá nhân tham gia ý kiến.

- Ngày ... tháng ... năm 2022, Bộ Công Thương đã có Công văn số ... đề

ngợi ... có ý kiến về Dự thảo Quyết định.

- Tính đến ngày ... tháng ... năm 2022, Bộ Công Thương đã nhận được ... ý kiến góp ý của các Bộ ngành, và cơ quan, tổ chức liên quan.

- Ngày ... tháng ... năm 2022, Bộ Công Thương có Công văn số gửi Bộ Tư pháp đề nghị thẩm định Dự thảo Quyết định.

- Ngày ... tháng ... năm ..., Bộ Tư pháp đã có ý kiến thẩm định về Dự thảo Quyết định tại Văn bản số

IV. BỐ CỤC VÀ NỘI DUNG CƠ BẢN CỦA DỰ THẢO QUYẾT ĐỊNH

1. Bố cục

Dự thảo Quyết định về cơ bản được xây dựng trên cơ sở kế thừa cơ cấu tại Quyết định số 28/2014/QĐ-TTg bao gồm 06 Điều và 01 Phụ lục:

- Điều 1: Phạm vi điều chỉnh và đối tượng áp dụng.
- Điều 2: Cơ cấu biểu giá bán lẻ điện.
- Điều 3: Giá bán lẻ điện.
- Điều 4: Hỗ trợ tiền điện.
- Điều 5: Tổ chức thực hiện.
- Điều 6: Hiệu lực thi hành.
- Phụ lục cơ cấu biểu giá bán lẻ điện.

2. Nội dung cơ bản của Dự thảo Quyết định

2.1. Phạm vi điều chỉnh và đối tượng áp dụng

Dự thảo Quyết định quy định về cơ cấu biểu giá bán lẻ điện, áp dụng đối với: Tập đoàn Điện lực Việt Nam; Tổng công ty Điện lực thuộc Tập đoàn Điện lực Việt Nam; đơn vị bán lẻ điện mua điện từ Tổng công ty Điện lực thuộc Tập đoàn Điện lực Việt Nam; đơn vị bán lẻ điện tại nông thôn, miền núi, biên giới, hải đảo khu vực chưa nối lưới điện quốc gia; tổ chức, cá nhân sử dụng điện.

2.2. Cơ cấu biểu giá bán lẻ điện

Cơ cấu biểu giá bán lẻ điện là bảng kê tỷ lệ phần trăm (%) của mức giá bán lẻ điện bình quân để tính giá bán lẻ điện cụ thể cho từng nhóm khách hàng sử dụng điện.

2.3. Giá bán lẻ điện

a) Bổ sung nhóm khách hàng "cơ sở lưu trú du lịch"

Bổ sung nhóm khách hàng "cơ sở lưu trú du lịch" tại khoản 1, khoản 2, khoản 3 Điều 3 và tại Phụ lục của Dự thảo Quyết định.

Phần chênh lệch doanh thu bán điện thiếu hụt do bổ sung nhóm khách hàng "cơ sở lưu trú du lịch" khoảng 2.800 tỷ đồng chiếm tỷ trọng 0,74% tổng

doanh thu bán điện của EVN. Bộ Công Thương đề xuất sẽ phân bổ phần chênh lệch này cho tất cả các nhóm khách hàng sử dụng điện.

Ưu điểm của phương án là khoản tiền khoảng 2.800 tỷ đồng được phân bổ đều cho tất cả các nhóm khách hàng sử dụng điện nên ảnh hưởng của việc phân bổ khoản giảm doanh thu này ở mức thấp so với phương án phân bổ cho nhóm khách hàng sản xuất và trong phạm vi +/-2% so với tỷ lệ tại Phụ lục của Quyết định số 28/2014/QĐ-TTg nên không phải điều chỉnh cơ cấu biểu giá bán lẻ điện tại Dự thảo Quyết định.

b) Về gộp cấp điện áp cho nhóm khách hàng sản xuất, kinh doanh

Gộp giá bán điện theo các cấp điện áp để phù hợp với việc áp dụng quy định về hệ thống điện phân phối (Thông tư số 39/2015/TT-BCT ngày 18 tháng 11 năm 2015 của Bộ Công Thương về hệ thống điện phân phối) và thực tế phát triển lưới điện tại các Tổng công ty Điện lực, cụ thể tại khoản 2 Điều 3 Dự thảo Quyết định như sau:

Giá bán lẻ điện theo các cấp điện áp gồm cao áp: Cấp điện áp trên 35 kV (bao gồm cấp điện áp từ trên 35 kV đến dưới 220 kV và cấp điện áp từ 220 kV trở lên), trung áp từ 01 kV đến 35 kV, hạ áp dưới 01 kV áp dụng cho các nhóm khách hàng sản xuất, kinh doanh, hành chính sự nghiệp, cơ sở lưu trú du lịch.

c) Bổ sung nhóm khách hàng sản xuất tại cấp điện áp 220 kV

Theo báo cáo của EVN, các khách hàng hiện đang mua điện tại cấp điện áp 220 kV và 500 kV (đầu nối lưới điện truyền tải) là các nhà máy điện (mua điện từ lưới phục vụ cho tự dùng, khởi động ...). Dự kiến trong thời gian tới sẽ có thêm khách hàng mua điện tại cấp điện áp 220 kV trở lên phục vụ mục đích sản xuất. Những khách hàng mua điện tại cấp điện áp 220 kV trở nên không sử dụng lưới điện phân phối (đến 110 kV) nên việc bổ sung nhóm khách hàng này vào Dự thảo Quyết định trên cơ sở phân bổ chi phí sản xuất, kinh doanh điện, không bao gồm chi phí của khâu phân phối, bán lẻ điện là phù hợp với nguyên tắc đảm bảo giá điện phản ánh đúng chi phí.

Kết quả tính toán giá bán điện cho cấp 220 kV tại bảng dưới đây.

| Thời gian sử dụng điện | Giá 110 kV (đ/kWh) | Tỷ lệ so với giá bình quân | Giá 220 kV (đ/kWh) | Cơ cấu tỷ trọng so với giá bán lẻ điện bình quân là 1864,44 đ/kWh |
|------------------------|--------------------|----------------------------|--------------------|---|
| Giờ bình thường | 1.566,13 | 97% | 1.453,08 | 78% |
| Giờ thấp điểm | 1.044,09 | 65% | 968,72 | 52% |
| Giờ cao điểm | 2.796,66 | 173% | 2.594,79 | 139% |
| Giá bình quân 110 kV | 1.618,64 | | 1.501,81 | 1864,44 |

Bảng 1: Bổ sung giá điện cho nhóm khách hàng sản xuất cấp điện áp 220 kV

d) Cơ cấu biểu giá bán lẻ điện cho khách hàng sinh hoạt

Bộ Công Thương đề xuất cải tiến cơ cấu biểu giá bán lẻ điện sinh hoạt rút ngắn từ 6 bậc xuống 5 bậc theo đề xuất của EVN và Tư vấn tại Công văn số

404/EVN-TCKT nhưng có thay đổi về cơ cấu tỷ trọng so với giá bán lẻ điện bình quân (tại khoản 4 Điều 3 và Phụ lục Dự thảo Quyết định), cụ thể:

- + Bậc 1: cho 100 kWh đầu tiên;
- + Bậc 2: cho kWh từ 101 - 200;
- + Bậc 3: cho kWh từ 201 - 400;
- + Bậc 4: cho kWh từ 401 - 700;
- + Bậc 5: cho kWh từ 701 trở lên.

Trên cơ sở thiết kế các bậc nêu trên, giá điện cho từng bậc được thiết kế lại nhằm thực hiện theo nguyên tắc nêu trên cũng như đảm bảo hạn chế tối đa tác động tới các hộ sử dụng điện, cụ thể:

- Giữ nguyên giá điện hiện hành cho bậc đầu từ 0-100 kWh nhằm đảm bảo ổn định giá điện cho các hộ nghèo, hộ chính sách xã hội có mức sử dụng điện thấp (chiếm 33,48% số hộ). Phần chênh lệch giảm doanh thu tiền điện được bù đắp từ hộ sử dụng điện từ 401-700 kWh và trên 700kWh.

- Giữ nguyên giá điện hiện hành cho các bậc từ 101-200 kWh và 201-300 kWh.

- Giá điện cho các bậc từ 401-700 kWh và từ 700 kWh trở lên được thiết kế nhằm bù trừ doanh thu cho các bậc thấp.

| STT | Mức sử dụng điện | Cơ cấu tại Quyết định 28 | Mức sử dụng điện | Cơ cấu điều chỉnh |
|-----|------------------------|--------------------------|------------------------|-------------------|
| 1 | Cho 50 kWh đầu tiên | 92% | Cho 0-100 kWh đầu tiên | 90% |
| 2 | Cho kWh từ 51-100 | 95% | | |
| 3 | Cho kWh từ 101-200 | 110% | Cho kWh từ 101-200 | 108% |
| 4 | Cho kWh từ 201-300 | 138% | Cho kWh từ 201-400 | 136% |
| 5 | Cho kWh từ 301-400 | 154% | Cho kWh từ 401-700 | 162% |
| 6 | Cho kWh từ 401 trở lên | 159% | Cho kWh từ 701 trở lên | 180% |

Bảng 2: Phương án 5 bậc có hiệu chỉnh so sánh với cơ cấu tại Quyết định 28

e) Bổ sung nhóm khách hàng sử dụng điện cho mục đích trạm/trụ sạc xe điện

Bổ sung nhóm khách hàng là trạm, trụ sạc xe điện tại khoản 1, khoản 2, khoản 3 Điều 3 và tại Phụ lục của Dự thảo Quyết định. Cơ cấu biểu giá bán lẻ điện cho trạm, trụ sạc xe điện được xây dựng trên cơ sở giá điện phản ánh chi phí sản xuất điện mà trạm/trụ sạc xe điện gây ra cho hệ thống điện (Chi tiết tính toán tại Phụ lục 1 kèm theo Tờ trình).

| Cấp điện áp | Cao điểm | Bình thường | Thấp điểm |
|--|----------|-------------|-----------|
| Cấp điện áp từ trung áp trở lên (từ 01 kV) | 175% | 112% | 68% |
| Cấp điện áp hạ áp dưới 01 kV | 205% | 119% | 70% |

2.4. Hỗ trợ tiền điện

“1. Hộ nghèo theo tiêu chí về thu nhập do Thủ tướng Chính phủ quy định được hỗ trợ tiền điện cho mục đích sinh hoạt, mức hỗ trợ hàng tháng tương đương tiền điện sử dụng 30 kWh tính theo mức giá bán lẻ điện sinh hoạt bậc 1 hiện hành.

2. Hộ chính sách xã hội theo tiêu chí do Thủ tướng Chính phủ quy định (không thuộc diện hộ nghèo được hỗ trợ tiền điện theo quy định tại khoản 1 Điều này) và có lượng điện sử dụng cho mục đích sinh hoạt trong tháng không quá 50 kWh được hỗ trợ tiền điện tương đương tiền điện sử dụng 30 kWh tính theo mức giá bán lẻ điện sinh hoạt bậc 1 hiện hành.”

2.5. Tổ chức thực hiện

Dự thảo Quyết định bổ sung trách nhiệm của Bộ Văn hóa, Thể thao và Du lịch phối hợp với Bộ Công Thương hướng dẫn thực hiện giá bán điện cho các cơ sở lưu trú du lịch; trách nhiệm của Ủy ban nhân dân tỉnh, thành phố trực thuộc trung ương chỉ đạo cơ quan, đơn vị liên quan thực hiện chính sách hỗ trợ tiền điện cho hộ nghèo, hộ chính sách xã hội theo quy định; kiểm tra, thanh tra việc thực hiện chính sách hỗ trợ tiền điện cho hộ nghèo, hộ chính sách xã hội trên địa bàn.

V. KIẾN NGHỊ

Dự thảo Quyết định đã được Bộ Công Thương chủ trì, phối hợp với các cơ quan liên quan xây dựng, gửi Bộ Tư pháp thẩm định và đã báo cáo Thủ tướng Chính phủ trong năm 2018, 2019. Thực hiện chỉ đạo của Thủ tướng Chính phủ về việc sửa đổi cơ cấu biểu giá bán lẻ điện, Bộ Công Thương đã hoàn thiện dự thảo Quyết định và lấy ý kiến rộng rãi các cơ quan, đơn vị liên quan trong năm 2020. Tuy nhiên do ảnh hưởng của dịch Covid-19, Bộ Công Thương đã có báo cáo Thủ tướng Chính phủ hoãn trình trong năm 2020, 2021. Bộ Công Thương kiến nghị xây dựng Dự thảo Quyết định trên cơ sở kế thừa bản Dự thảo đã trình Thủ tướng Chính phủ và có bổ sung, điều chỉnh một số nội dung nêu trên. Ngoài ra, do việc bổ sung đối tượng khách hàng là “cơ sở lưu trú du lịch” áp dụng giá bán lẻ điện bằng giá của các ngành sản xuất và cần phân bổ đều khoản thiếu hụt doanh thu cho tất cả các nhóm khách hàng nên Bộ Công Thương kiến nghị áp dụng hiệu lực của Quyết định cho lần điều chỉnh giá bán lẻ điện gần nhất sau ngày Quyết định có hiệu lực pháp luật.

Trên đây là Tờ trình về Dự thảo Quyết định của Thủ tướng Chính phủ quy định về cơ cấu biểu giá bán lẻ điện, Bộ Công Thương xin kính trình Thủ tướng Chính phủ xem xét, quyết định./.

(Xin gửi kèm theo: Dự thảo Quyết định, Báo cáo thẩm định của Bộ Tư pháp, Báo cáo giải trình ý kiến thẩm định của Bộ Tư pháp, Báo cáo đánh giá tác động, Bản tổng hợp giải trình, tiếp thu ý kiến góp ý của cơ quan, tổ chức có liên quan)

Nơi nhận:

- Như trên;
- Phó TTgCP Lê Minh Khái (để b/c);
- Thứ trưởng Đặng Hoàng An;
- Văn phòng Bộ, Vụ Pháp chế;
- Lưu: VT, ĐTĐL.

BỘ TRƯỞNG

Nguyễn Hồng Diên

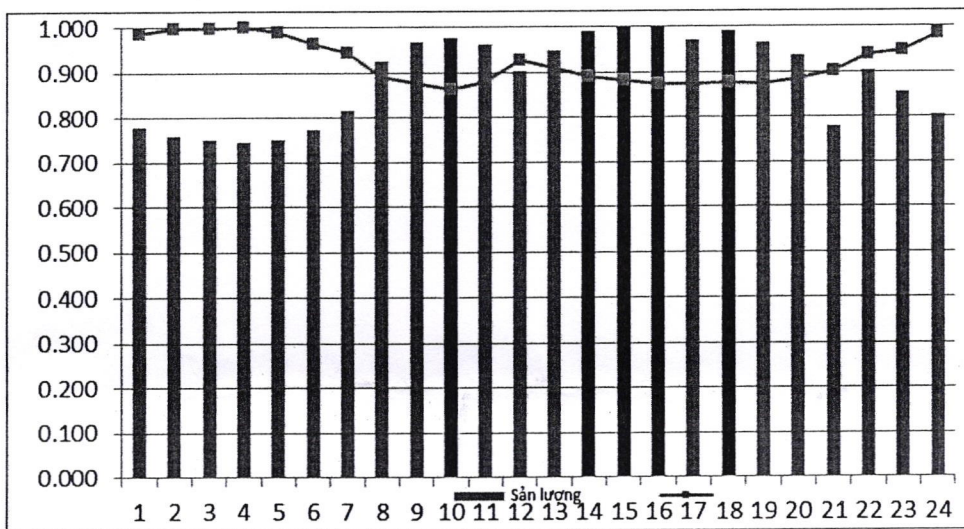
Phụ lục. Giá bán điện cho nhóm khách hàng trạm sạc xe điện
 (Kèm theo Tờ trình số /TTr-BCT ngày tháng năm 2023
 của Bộ Công Thương)

1. Phân bổ chi phí phát điện năm 2019 tới các cấp điện áp theo khung giờ cao thấp điểm theo nguyên tắc:

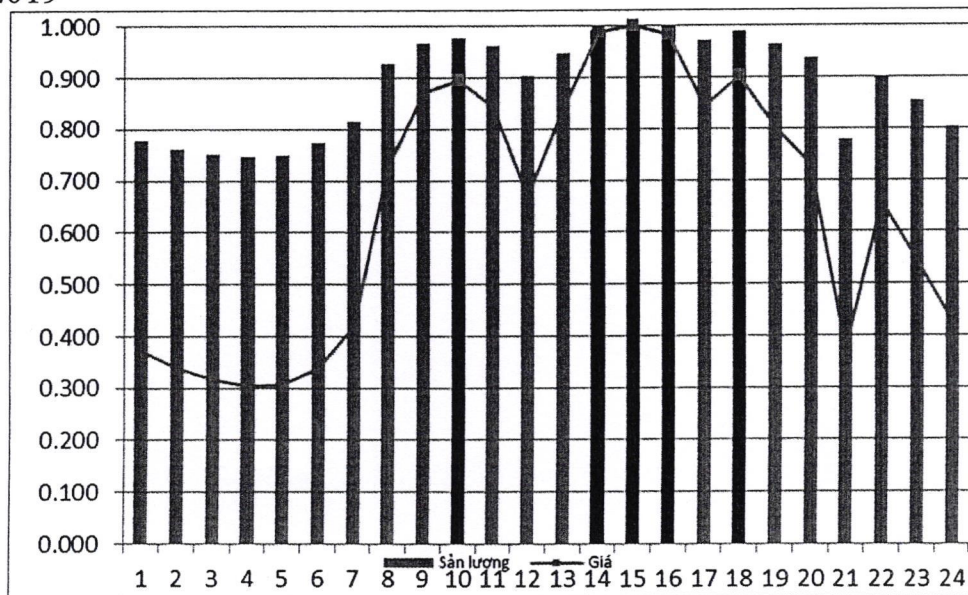
- Chênh lệch giá cao thấp điểm phản ánh chi phí phát điện được huy động tối ưu hóa chi phí theo phụ tải của hệ thống điện.

- Giá phát điện phân bổ tới các cấp điện áp theo phương pháp cộng tới bao gồm giá truyền tải, quản lý ngành, phân phối có tính đến tổn thất tại các cấp điện áp tương ứng.

Phụ tải và giá phát điện chuẩn hóa đơn vị bình quân ngày thực tế năm 2019



Phụ tải và giá phát điện chuẩn hóa đơn vị bình quân ngày sau tối ưu hóa năm 2019



Phân bổ tổng chi phí phát điện theo thời gian cao thấp điểm

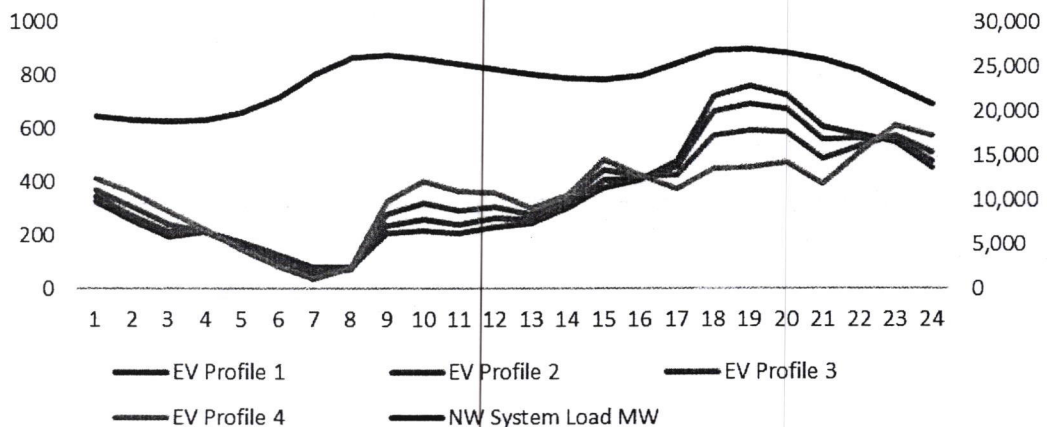
| Khung giờ cao thấp điểm | Sản lượng (triệu kWh) | Chi phí (tỷ đồng) | Giá phát điện BQ (đ/kWh) |
|----------------------------------|-----------------------|--------------------|--------------------------|
| Thấp điểm | 56.525.287 | 40.118.772 | 710 |
| Bình thường | 121.672.410 | 180.518.886 | 1.484 |
| Cao điểm | 45.806.050 | 89.229.153 | 1.948 |
| Tổng SL,CP khâu phát điện | 224.003.747 | 309.866.810 | 1.383 |

2. Phân bổ giá tại các cấp điện áp tới các nhóm khách hàng tương ứng:

- Đặc điểm nhóm khách hàng trạm trụ sạc xe điện:

Hiện Việt Nam chưa có dữ liệu về phụ tải này, tham khảo dữ liệu quốc tế (biểu đồ phụ tải điển hình) cho thấy, phụ tải của nhóm này là dưới dạng biểu đồ tổng hợp của phụ tải sinh hoạt và sản xuất, phụ tải đỉnh thường vào buổi chiều tối cụ thể như sau:

<https://nwcouncil.app.box.com/s/udz4kqhacwrswovmv4xcpkz148a87bhn>



- Giá điện tại các cấp điện áp thấp hơn tương ứng với tỷ lệ tổn thất điện năng tương ứng của từng cấp điện áp đó.

- Phân bổ chi phí (giá cao thấp điểm) tại các cấp điện áp tới nhóm khách hàng trạm trụ sạc điện theo đặc điểm của nhóm phụ tải này bao gồm (hệ số phụ tải và hệ số phân bổ phụ tải theo ngày)

| Phân bổ CP tới cấp điện áp và Khung giờ cao thấp điểm | Giờ cao điểm (đ/kWh) | Giờ bình thường (đ/kWh) | Giờ thấp điểm (đ/kWh) | Giá Bình quân (đ/kWh) |
|---|----------------------|-------------------------|-----------------------|-----------------------|
| Tại điểm giao nhận LTT | 2.020 | 1.538 | 736 | 1.434 |
| 500 kV | 2.144 | 1.640 | 831 | 1.539 |
| 220 kV | 2.172 | 1.649 | 925 | 1.573 |
| 110 kV | 2.474 | 1.938 | 1.212 | 1.849 |
| MV | 2.513 | 1.952 | 1.220 | 1.922 |
| LV | 2.605 | 1.984 | 1.240 | 1.959 |

- Kết quả phân bổ giá bán điện bình quân tại 02 cấp điện áp trung áp và hạ áp cho nhóm khách hàng trạm, trụ sạc điện:

| Phân bổ chi phí tới cấp điện áp và Khung giờ cao thấp điểm cho phụ tải trạm sạc điện | Giờ cao điểm (đ/kWh) | Giờ bình thường (đ/kWh) | Giờ thấp điểm (đ/kWh) | Giá Bình quân (đ/kWh) |
|--|----------------------|-------------------------|-----------------------|-----------------------|
| Cấp trung áp | 3.261 | 2.094 | 1.265 | 2.179 |
| Cấp hạ áp | 3.829 | 2.211 | 1.311 | 2.412 |
| % Tỷ lệ giá BQ 1864,44 đ/kWh | | | | |
| Cấp trung áp | 175% | 112% | 68% | 117% |
| Cấp hạ áp | 205% | 119% | 70% | 129% |